



Qualitätsmanagementsystem für Schulen

Informationsveranstaltung
für zukünftige
Qualitäts-Schulkoordinator*innen

Zoom März 2021

Qualitäts- Regionalkoordinator*innen

Bildungsregion Ost

- Veronika Rampetsreiter
- Thomas Schmidt

Bildungsregion West

- Daniela Denk
- Verena Fellner-Deringer

Überblick

- QMS - Qualitätsmanagement für Schulen
- QR - Der Qualitätsrahmen für Schulen
- siQe - schulinterne Qualitätseinschätzung
- Aufgabenprofil Qualitätsschulkoordinator*innen - Q-SK
- Unterstützung für Schulen
- Zeitplan für die Implementierung
- *Pause*
- Austausch und Fragen

Qualitätsmanagement für Schulen (QMS)

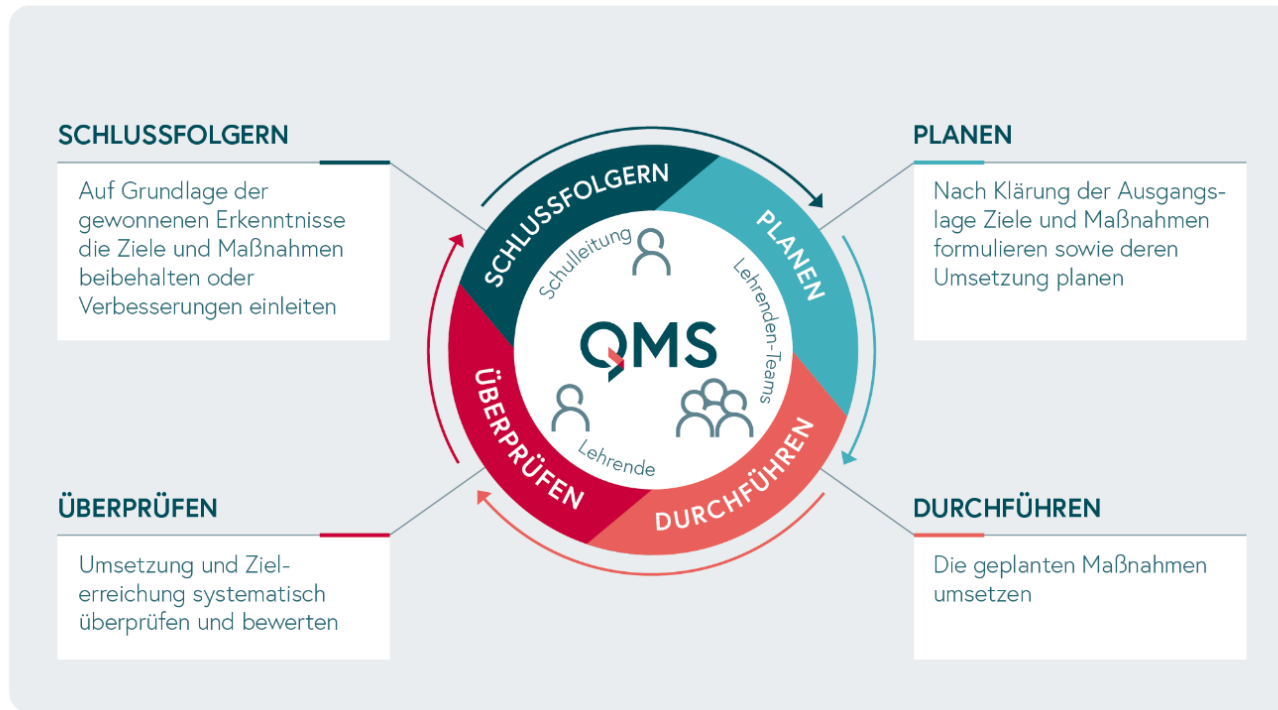
- Einführung von QMS für **alle österreichischen Schulen** ab Jänner 2021 in mehreren Phasen
- Veröffentlichung des **QR** (Qualitätsrahmen) für Schulen und der dazugehörigen **siQe** (schulinterne Qualitätseinschätzung)
- Ablöse der beiden Vorgängersysteme (SQA und QIBB) durch **QMS** mit Beginn des **Schuljahrs 2021/22**

Zeitplan des BMBWF - Entwicklung und Implementierung



Quelle: Web-Tagung LK/LQPM 12.11.2020 - Dr. Michaela Jonach BMBWF, Abteilung III/5

Qualitätskreislauf – die Arbeitsmethode im QMS (nach Edwards Deming)



PLAN – DO – CHECK – ACT

<https://www.qms.at/ueber-qms/qualitaetskreislauf>

Alle Informationen auf einen Blick - QR

Website
www.qms.at

Qualitätsrahmen
[QMS – Qualitätsrahmen](#)



Der Qualitätsrahmen für Schulen

- ist Basis für eine wirksame Schul- und Unterrichtsentwicklung.
- beschreibt Schulqualität für Schulen aller Schularten.
- bildet die inhaltliche Basis für das QMS-System.
- besteht aus vier Prozessdimensionen und einer Ergebnisdimension, inklusive Qualitätsbereichen und -kriterien.



https://www.qms.at/images/Qualitaetsrahmen_fuer_Schulen.pdf

Alle Informationen auf einen Blick - siQe

Website
www.qms.at



Qualitätseinschätzung
[siQe - schulinterne](#)
[Qualitätseinschätzung](#)

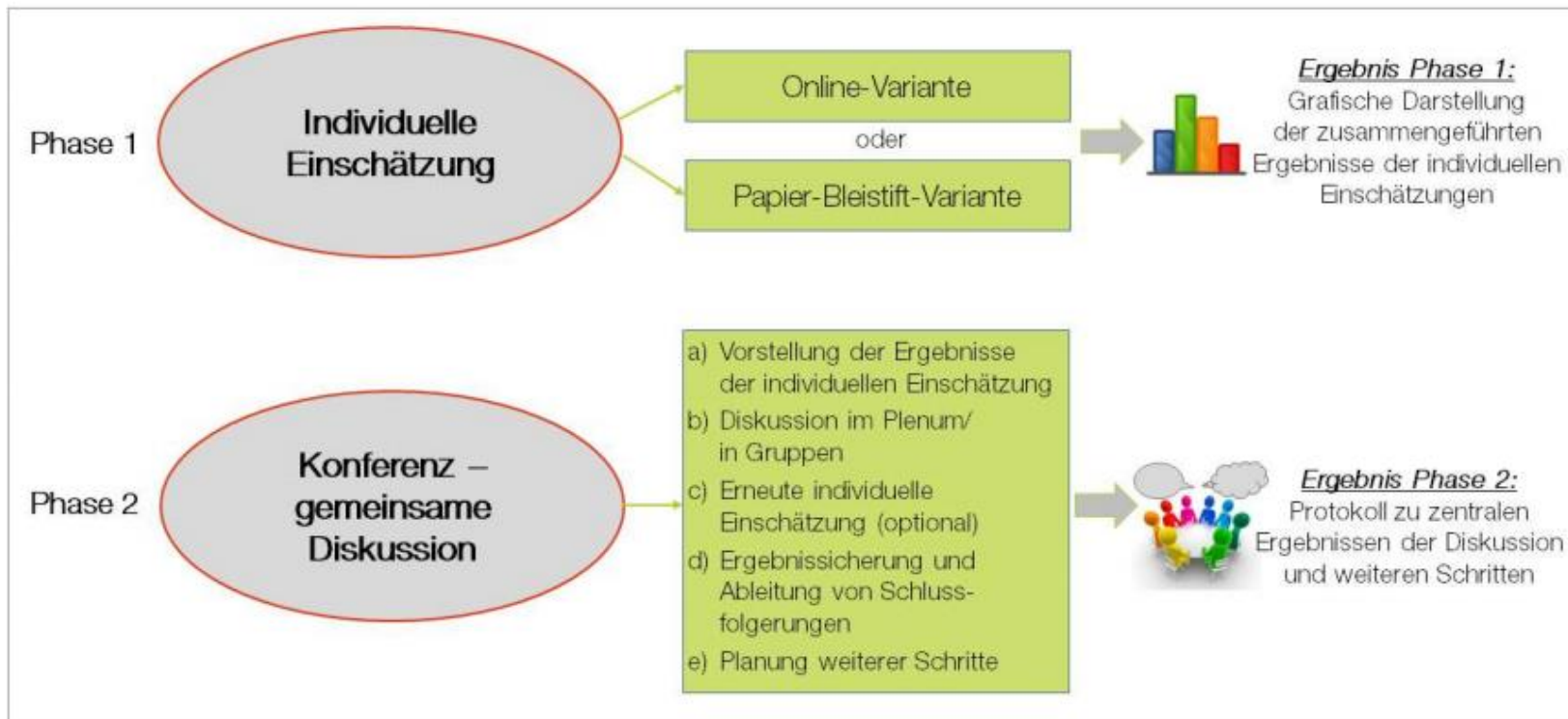


Schulinterne Qualitätseinschätzung

- beruht auf dem **Qualitätsrahmen** für Schulen.
- ist ein **Verfahren zur Einschätzung** und Diskussion der Schulqualität am eigenen Standort.
- kann **online** oder mit Papier-Bleistift durchgeführt werden.
- schafft ein **gemeinsames Bild** von Schulqualität am Schulstandort.
- generiert **gemeinsame Zielvorstellungen** für die Weiterarbeit an der Schulqualität.

<https://siqe.qms.at/>

siQe - Bestandteile und Ablauf



https://siqe.qms.at/itrfile/_1_/1b316bb807e7ca141540a4752cd34755/siQe-Leitfaden.pdf

Praktische Umsetzung von siQe

Phase 1: Die individuelle siQe Einschätzung

[Durchführung der individuellen Einschätzung](#)

Phase 2: Die siQe-Konferenz

[siQe-Leitfaden \(qms.at\)](https://qms.at)

Funktionen im QMS

- **Schulleiter*innen** steuern und verantworten Inhalt und Prozess.
- **Q-SK (Qualitäts-Schulkoordinator*innen)** unterstützen die Schulleiter*innen.
- **Lehrende und Lehrenden-Teams** tragen aktiv zur Qualitätsentwicklung bei.
- **Q-RK (Qualitäts-Regionalkoordinator*innen)** unterstützen Q-SK.
- **Schulaufsicht** stellt die Qualitätsentwicklung der Schule sicher.
- **BMBWF** – Abt. III/5 Qualitätsentwicklung und Qualitätssicherung gibt den Rahmen vor.

Alle Informationen auf einen Blick – Q-SK

Website
www.qms.at



Das Aufgabenprofil QMS Aufgabenprofil Q-SK

Bundesministerium
Bildung, Wissenschaft
und Forschung



QMS Aufgabenprofil Qualitäts-Schulkoordinator/in (Q-SK)

Die kontinuierliche Entwicklung der Schul- und Unterrichtsqualität¹ ist Aufgabe der Schulleitung und des gesamten Kollegiums, Schule ist als Organisation in Entwicklung zu betrachten. Die Schulleitung hat die Aufgabe, das Qualitätsmanagement (QM) der Schule² strategisch zu planen und zu steuern. **Der/Die Qualitäts-Schulkoordinator/in (Q-SK)** übernimmt im Rahmen des QM der Schule unterstützende, operative Aufgaben in Teilverantwortung. Er/Sie gehört dem Lehrpersonal der Schule an und wird von der Schulleitung in diese Funktion eingesetzt. Der/Die Q-SK hat Kenntnisse im Bereich QM und weiß über das QM der Schule gut Bescheid. Er/Sie ist kommunikativ und verfügt über ein hohes Maß an sozialer Kompetenz, Organisationsfähigkeit, eine lösungsorientierte Grundhaltung und die Bereitschaft, aktiv an der Pflege einer qualitäts- und entwicklungsorientierten Schulkultur mitzuwirken. Im Rahmen des QM wendet der/die Q-SK das QMS-Modell mit den Instrumenten für Schulleitung, Lehrenden-Teams und Lehrende an.

Der/Die Q-SK ...

QMS-Elemente³

Unterstützung von Schulen auf einen Blick

Website

www.qms.at



- Qualitäts-
Regionalkoordinator*innen
- Fort- und
Weiterbildungsangebote der
PH Wien und der KPH
Wien/Krems
(teilweise verpflichtend
ab WS 2021) für
 - Schulleitungen
 - Q-SK
 - Lehrende

Zeitplan Wien Phase 1

Zeitraumen	Aktion
18.2.2021	Kick Off-Video
ab 18.2.2021	inhaltliche Vertiefung SQM mit SL seines/ihrer Aufsichtsbereichs
ab 26.2.2021	inhaltliche Vertiefung Q-RK mit den Q-SK des Aufsichtsbereichs einer/eines SQM
laufend	SL planen eventuell mit Q-SK gemeinsam den Implementierungsablauf ihres Schulstandortes zu QR und siQe / kommunizieren diesen an SQM.
bis Mai 2021	SL und Q-SK informieren Kollegium über QMS.
bis Ende Juni 2021	siQe-Befragung ist durchgeführt
bis Ende September 2021	siQe-Konferenz wurde an allen Wiener Schulen durchgeführt

PAUSE 10 Minuten



Breakout Sessions

- Automatisierte Zuordnung
- **Aufgabenstellung:**
 - Austausch zu QR, siQe, Aufgabenprofil, Zeitplan
 - Offene Fragen sammeln
- **Organisation:**
 - Moderator*in nominieren
 - Maximal 2 offen gebliebene Fragen/Gruppe ins Padlet schreiben

Herzlichen Dank für Ihre
Aufmerksamkeit!

 QMS